

نام دوره : طرح دوره فیزیوپاتولوژی کلیه

تعداد واحد ۲ واحد

طول دوره : یک ماه

گروه هدف : دانشجویان پزشکی سال سوم

پیش نیاز : شرط ورود به دوره گذراندن کلیه دروس علوم پایه و قبولی در امتحان جامع علوم پایه

اعضای هیات علمی برنامه :

مسئول برگزاری : گروه آموزشی داخلی

نفرولوزیست های گروه

مکان : دانشکده پزشکی

زمان : در طول سال

هدف کلی برگزاری دوره :

دوره فیزیوپاتولوژی کلیه (مقدمات بالینی) است که یک دوره یک ماهه با هدف آماده سازی دانشجویان پزشکی جهت ورود به دوره کارآموزی بالینی داخلی (کلیه) می باشد. ... تجارب یادگیری بالینی نظری پیش بینی شده در این دوره ضمن ارایه دانش محتوایی (Content knowledge) مرتبط با علایم و نشانه شناسی و فیزیوپاتولوژی بیماریهای شایع کلیوی به گذر دانشجویان ازدوران آموزش تئوری (DIDACTIC) به دوره ادغام ارزیابی بالینی و مدیریت بیماران کمک کرده و مهارت بکار گیری علوم بیو مدیکال پایه در بالین را در دانشجویان تقویت می کند .

اهداف کلان دوره:

Program Outcomes :

۱. کسب صلاحیت (دانش، مهارت و نگرش) لازم و کافی در موضوع سمیولوژی کلیه و مجاری ادرای
۲. کسب صلاحیت (دانش، مهارت و نگرش) لازم و کافی در موضوع آناتومی و فیزیولوژی کلیه و مجاری ادرای
۳. کسب صلاحیت (دانش، مهارت و نگرش) لازم و کافی در موضوع پاتولوژی و روشهای آزمایشگاهی کلیه و مجاری ادرای
۴. کسب صلاحیت (دانش، مهارت و نگرش) لازم و کافی در موضوع نارسایی حاد کلیه
۵. کسب صلاحیت (دانش، مهارت و نگرش) لازم و کافی در موضوع نارسایی مزمن کلیه
۶. کسب صلاحیت (دانش، مهارت و نگرش) لازم و کافی در موضوع دیالیز و پیوند
۷. کسب صلاحیت (دانش، مهارت و نگرش) لازم و کافی در موضوع آب و الکترولیت ها
۸. کسب صلاحیت (دانش، مهارت و نگرش) لازم و کافی در موضوع سندرم نفروتیک
۹. کسب صلاحیت (دانش، مهارت و نگرش) لازم و کافی در موضوع بیماریهای مادرزادی و تومورهای کلیه
۱۰. کسب صلاحیت (دانش، مهارت و نگرش) لازم و کافی در موضوع اختلالات اسید و باز
۱۱. کسب صلاحیت (دانش، مهارت و نگرش) لازم و کافی در موضوع کلیه و حاملگی
۱۲. کسب صلاحیت (دانش، مهارت و نگرش) لازم و کافی در فشارخون
۱۳. کسب صلاحیت (دانش، مهارت و نگرش) لازم و کافی در موضوع سنگ کلیه
۱۴. کسب صلاحیت (دانش، مهارت و نگرش) لازم و کافی در موضوع بیماریهای سیستمیک
۱۵. کسب صلاحیت (دانش، مهارت و نگرش) لازم و کافی در موضوع گلو مرونفریت حاد
۱۶. کسب صلاحیت (دانش، مهارت و نگرش) لازم و کافی در موضوع عفونت های کلیه و مجاری ادراری

: Learning Outcomes

اهداف اختصاصی دوره (OBJECTIVES)

GOAL 1 کسب صلاحیت (دانش، مهارت و نگرش) لازم و کافی در موضوع سمیولوژی نظری کلیه و مجاری ادراری: -

فراگیران در پایان دوره قادر خواهند بود:

G101 - مفاهیم و اصطلاحات مرتبط با سمیولوژی نظری کلیه را تعریف نمایند

G102 - مکانیسم ایجاد علائم و نشانه های شایع بیماریهای کلیه و مجاری ادراری را توصیف نمایند

G103 - علائم و نشانه های شایع بیماریهای کلیه و مجاری ادراری را شناسایی نمایند

G104 - دانش محتوایی (content knowledge) مرتبط معاینه فیزیکی دستگاه کلیه و مجاری ادراری را توصیف نمایند

G105 - اهمیت اخذ شرح حال و معاینه فیزیکی صحیح و کامل در مواجهه با بیماران کلیوی را درک کنند

GOAL 2: کسب صلاحیت (دانش، مهارت و نگرش) لازم و کافی در موضوع آناتومی و فیزیولوژی کلیه -

فراگیران در پایان دوره قادر خواهند بود:

G201 - مفاهیم و اصطلاحات مرتبط با آناتومی و فیزیولوژی کلیه تعریف نمایند

G202 - اجزای تشکیل دهنده دستگاه کلیه و مجاری ادراری را نام ببرند

G203 - فیزیولوژی عملکرد دستگاه کلیه و مجاری ادراری را شرح دهند

G204 - اهمیت مباحث آناتومیک و فیزیولوژی دستگاه کلیه و مجاری ادراری را درک کرده باشند

GOAL 3: کسب صلاحیت (دانش، مهارت و نگرش) لازم و کافی در موضوع پاتولوژی و روشهای آزمایشگاهی در نفرولوژی -

فراگیران در پایان دوره قادر خواهند بود:

- G301- مفاهیم و اصطلاحات مرتبط با پاراکلینیک در نفرولوژی را تعریف کنند
- G302- انواع اقدامات پاراکلینیک در نفرولوژی را فهرست نمایند
- G303- اندیکاسیون های انواع اقدامات پاراکلینیک در نفرولوژی را لیست نمایند
- G304- یافته های حاصل از اقدامات پاراکلینیک در نفرولوژی را تفسیر نمایند
- G305- اهمیت هزینه اثر بخشی در درخواست انواع اقدامات پاراکلینیک را درک کرده باشند
- G306- اهمیت "طبابت مبتنی بر سیستم" در درخواست انواع اقدامات پاراکلینیک را درک کرده باشند

GOAL 4: کسب صلاحیت (دانش، مهارت و نگرش) لازم و کافی در موضوع نارسایی حاد کلیه -

فراگیران در پایان دوره قادر خواهند بود:

- G401- بیماری نارسایی مزمن کلیه را تعریف کنند
- G402- اپیدمیولوژی بیماری نارسایی حاد کلیه را بیان کنند
- G403- اتیولوژی بیماری نارسایی حاد کلیه را شرح دهند
- G404- پاتوفیزیولوژی بیماری نارسایی حاد کلیه را بیان کنند
- G405- علایم بالینی بیماری نارسایی حاد کلیه را توصیف نمایند
- G406- یافته های پاراکلینیک بیماری نارسایی حاد کلیه را توضیح دهند
- G407- رویکرد تشخیصی بیماری نارسایی حاد کلیه را شرح دهند
- G408- رویکرد درمانی بیماری نارسایی حاد کلیه را توضیح دهند
- G409- عوارض و پیش آگهی بیماری نارسایی حاد کلیه را توصیف نمایند
- G4010- راههای پیشگیری از بیماری نارسایی حاد کلیه را فهرست کنند

GOAL 5 - کسب صلاحیت (دانش، مهارت و نگرش) لازم و کافی در موضوع نارسایی مزمن کلیه -

فراگیران در پایان دوره قادر خواهند بود:

- G501 بیماری نارسایی مزمن کلیه را تعریف کنند
- G502 اپیدمیولوژی بیماری نارسایی مزمن کلیه را بیان کنند
- G503 اتیولوژی بیماری نارسایی مزمن کلیه را شرح دهند
- G504 پاتوفیزیولوژی بیماری نارسایی مزمن کلیه را بیان کنند
- G505 علایم بالینی بیماری نارسایی مزمن کلیه را توصیف نمایند
- G506 یافته های پاراکلینیک بیماری نارسایی مزمن کلیه را توضیح دهند
- G507 رویکرد تشخیصی بیماری نارسایی مزمن کلیه را شرح دهند
- G508 رویکرد درمانی بیماری نارسایی مزمن کلیه را توضیح دهند
- G509 عوارض و پیش آگهی بیماری نارسایی مزمن کلیه را توصیف نمایند
- G5010 راههای پیشگیری از بیماری نارسایی مزمن کلیه را فهرست کنند

فراگیران در پایان دوره قادر خواهند بود:

- G601 - مفاهیم و اصطلاحات مرتبط با دیالیز و پیوند کلیه را تعریف کنند
- G602 - اندیکاسیون های دیالیز و پیوند کلیه در بیماران کلیوی را نام ببرند
- G603 - مکانیسم دیالیز در بیماران کلیوی را شرح دهند
- G604 - عوارض دیالیز در بیماران کلیوی را بیان کنند
- G605 - اهمیت ارتباط موثر با بیماران دیالیزی و پیوندی را درک کرده باشند
- G606 - رویکرد درمان های اولیه در بیماران دیالیزی و پیوندی را شرح دهند
- G607 - عوارض و پیش آگهی در بیماران دیالیزی و پیوندی را توصیف نمایند
- G608 - اهمیت کار تیمی در مدیریت بیماران دیالیزی و پیوندی را درک کنند
- G609 - راههای پیشگیری از رسیدن بیماران کلیوی به مرحله دیالیز یا پیوند کلیه را شرح دهند

GOAL 7 - کسب صلاحیت (دانش، مهارت و نگرش) لازم و کافی در موضوع آب و الکترولیت ها

فراگیران در پایان دوره قادر خواهند بود:

- G701 مفاهیم و اصطلاحات لازم در مورد آب و الکترولیت ها را توضیح دهند.
- G702 اختلالات آب و الکترولیت را تشخیص دهند
- G703 اصول مایع درمانی جهت بیماران مختلف را بیان کنند
- G704 اتیولوژی اختلالات آب و الکترولیت را بیان کنند
- G705 فیزیوپاتولوژی اختلالات آب و الکترولیت ها را شرح دهند.
- G706 علائم بالینی اختلالات آب و الکترولیت را شرح دهند.
- G707 فیزیوپاتولوژی اختلالات آب و اسمولالیته را شرح دهند
- G708 فیزیوپاتولوژی اختلالات سدیم را بیان کنند
- G709 مکانیسم فیدبک توبولوگومولار را در تنظیم آب و الکترولیت را شرح دهند
- G7010 فیزیوپاتولوژی اختلالات پتاسیم را شرح دهند
- G7011 فیزیوپاتولوژی اختلالات سایر الکترولیتها بیان کنند

GOAL 8 - کسب صلاحیت (دانش، مهارت و نگرش) لازم و کافی در موضوع سندرم نفروتیک

فراگیران در پایان دوره قادر خواهند بود:

- G801 سندرم نفروتیک را تعریف کنند
- G802 اپیدمیولوژی سندرم نفروتیک را بیان کنند
- G803 اتیولوژی سندرم نفروتیک را شرح دهند
- G804 پاتوفیزیولوژی سندرم نفروتیک را بیان کنند
- G805 علایم بالینی سندرم نفروتیک ا توصیف نمایند
- G806 یافته های پارا کلینیک سندرم نفروتیک را توضیح دهند
- G807 رویکرد تشخیصی سندرم نفروتیک را شرح دهند
- G808 رویکرد درمانی سندرم نفروتیک را توضیح دهند
- G809 عوارض و پیش آگهی سندرم نفروتیک را توصیف نمایند

GOAL 9 - کسب صلاحیت (دانش، مهارت و نگرش) لازم و کافی در موضوع بیماریهای مادرزادی و تومورهای کلیه

فراگیران در پایان دوره قادر خواهند بود:

- G901 - اپیدمیولوژی بیماریهای مادرزادی و تومورهای کلیه را بیان کنند
- G902 - اتیولوژی بیماریهای مادرزادی و تومورهای کلیه را شرح دهند
- G903 - پاتوفیزیولوژی بیماریهای مادرزادی و تومورهای کلیه را بیان کنند
- G904 - علابالینی بیماریهای مادرزادی و تومورهای کلیه را توصیف نمایند
- G905 - رویکرد تشخیصی بیماریهای مادرزادی و تومورهای کلیه را شرح دهند
- G906 - رویکرد درمانی بیماریهای مادرزادی و تومورهای کلیه را توضیح دهند
- G907 - عوارض و پیش آگهی بیماریهای مادرزادی و تومورهای کلیه را توصیف نمایند
- G908 - راههای پیشگیری از بیماریهای مادرزادی و تومورهای کلیه را فهرست کنند

GOAL10 - کسب صلاحیت (دانش، مهارت و نگرش) لازم و کافی در موضوع اختلالات اسید و باز

فراگیران در پایان دوره قادر خواهند بود:

- G1001 - مفاهیم مرتبط با اختلالات اسید و باز را تعریف کنند
- G1002 - انواع اختلالات اسید و باز را فهرست کنند
- G1003 - اتیولوژی انواع اختلالات اسید و باز را شرح دهند
- G1004 - پاتوفیزیولوژی انواع اختلالات اسید و باز را بیان کنند
- G1005 - علایم بالینی انواع اختلالات اسید و باز را توصیف نمایند
- G1006 - یافته های پاراکلینیک (ABG) در اختلالات اسید و باز را تفسیر کنند
- G1007 - رویکرد تشخیصی انواع اختلالات اسید و باز را شرح دهند
- G1008 - رویکرد درمانی انواع اختلالات اسید و باز را توضیح دهند
- G1009 - عوارض و پیش آگهی انواع اختلالات اسید و باز را توصیف نمایند
- G10010 - راههای پیشگیری از انواع اختلالات اسید و باز را فهرست کنند
- G10011 اهمیت اقدام به موقع و موثر در مدیریت انواع اختلالات اسید و باز را درک کنند

GOAL11 - کسب صلاحیت (دانش، مهارت و نگرش) لازم و کافی در موضوع کلیه و حاملگی

فراگیران در پایان دوره قادر خواهند بود:

G1101 - تغییرات طبیعی در فیزیولوژی و عملکرد دستگاه کلیه و مجاری ادراری را در طی حاملگی را شرح دهند

G1102 تغییرات پاتولوژیک در فیزیولوژی و عملکرد دستگاه کلیه و مجاری ادراری را در طی حاملگی را توصیف نمایند

G1103 - بیماریهای شایع دستگاه کلیه و مجاری ادراری در طی دوران حاملگی را فهرست نمایند

G1104 - رویکرد های تشخیص و درمانی موثر در مدیریت بیماریهای شایع دستگاه کلیه و مجاری ادراری در طی حاملگی را توصیف نمایند

GOAL12 - کسب صلاحیت (دانش، مهارت و نگرش) لازم و کافی در موضوع فشارخون ثانویه (در ارتباط با دستگاه کلیه و مجاری ادراری)

فراگیران در پایان دوره قادر خواهند بود:

G1201 - اپیدمیولوژی بیماری فشارخون ثانویه را بیان کنند

G1202 - اتیولوژی بیماری فشارخون ثانویه را شرح دهند

G1203 - پاتوفیزیولوژی بیماری فشارخون ثانویه را بیان کنند

G1204 - علا بالینی بیماری فشارخون ثانویه را توصیف نمایند

G1205 - رویکرد تشخیصی بیماری فشارخون ثانویه را شرح دهند

G1206 - رویکرد درمانی بیماری فشارخون ثانویه را توضیح دهند

G1207 - عوارض و پیش آگهی بیماری فشارخون ثانویه را توصیف نمایند

G1208 - راههای پیشگیری از بیماری فشارخون ثانویه را فهرست کنند

GOAL13 - کسب صلاحیت (دانش، مهارت و نگرش) لازم و کافی در موضوع سنگهای کلیوی

فراگیران در پایان دوره قادر خواهند بود:

- G1301 - اپیدمیولوژی سنگ های کلیوی را بیان کنند
- G1302 - اتیولوژی سنگ های کلیوی را شرح دهند
- G1303 - پاتوفیزیولوژی سنگ های کلیوی را بیان کنند
- G1304 - علا بالینی سنگ های کلیوی را توصیف نمایند
- G1305 - رویکرد تشخیصی سنگ های کلیوی را شرح دهند
- G1306 - رویکرد درمانی سنگ های کلیوی را توضیح دهند
- G1307 - عوارض و پیش آگهی سنگ های کلیوی را توصیف نمایند
- G1308 - راههای پیشگیری از بیماریهای سنگ های کلیوی را فهرست کنند

GOAL14 - کسب صلاحیت (دانش، مهارت و نگرش) لازم و کافی در موضوع بیماریهای سیستمیک با درگیر کلیه و مجاری ادراری

فراگیران در پایان دوره قادر خواهند بود:

- G1401 - مفاهیم و اصطلاحات مرتبط با بیماریهای سیستمیک با درگیری کلیه و مجاری ادراری را تعریف کنند
- G1402 - انواع بیماریهای سیستمیک با درگیری کلیه و مجاری ادراری را فهرست کنند
- G1403 - اتیولوژی بیماریهای سیستمیک با درگیری کلیه و مجاری ادراری توصیف نماید
- G1404 - پاتوفیزیولوژی بیماریهای سیستمیک با درگیری کلیه و مجاری ادراری توصیف نماید
- G1405 - رویکردهای تشخیصی و درمانی در مدیریت بیماریهای سیستمیک با درگیری کلیه و مجاری ادراری توصیف نماید

GOAL15 - کسب صلاحیت (دانش، مهارت و نگرش) لازم و کافی در موضوع گلومرونفریت حاد

فراگیران در پایان دوره قادر خواهند بود:

- G1501 - اپیدمیولوژی گلومرونفریت حاد را بیان کنند
- G1502 - اتیولوژی گلومرونفریت حاد را شرح دهند
- G1503 - پاتوفیزیولوژی گلومرونفریت حاد را بیان کنند

- G1504 - علابالینی گلومرونفریت حاد را توصیف نمایند
- G1505 - رویکرد تشخیصی گلومرونفریت حاد را شرح دهند
- G1506 - رویکرد درمانی گلومرونفریت حاد را توضیح دهند
- G1507 - عوارض و پیش آگهی گلومرونفریت حاد را توصیف نمایند
- G1508 - راههای پیشگیری گلومرونفریت حاد را فهرست کنند

GOAL16 - کسب صلاحیت (دانش، مهارت و نگرش) لازم و کافی در موضوع عفونت های کلیه و مجاری ادراری

فراگیران در پایان دوره قادر خواهند بود:

- G1601 - اپیدمیولوژی عفونت های کلیه و مجاری ادراری را بیان کنند
- G1602 - اتیولوژی عفونت های کلیه و مجاری ادراری را شرح دهند
- G1603 - پاتوفیزیولوژی عفونت های کلیه و مجاری ادراری را بیان کنند
- G1604 - علابالینی عفونت های کلیه و مجاری ادراری را توصیف نمایند
- G1605 - رویکرد تشخیصی عفونت های کلیه و مجاری ادراری را شرح دهند
- G1606 - رویکرد درمانی عفونت های کلیه و مجاری ادراری را توضیح دهند
- G1607 - عوارض و پیش آگهی عفونت های کلیه و مجاری ادراری را توصیف نمایند
- G1608 - راههای پیشگیری از عفونت های کلیه و مجاری ادراری را فهرست کنند

مدرسين:

Email address	Instructors: مدرسین
drtayebikh@yahoo.com	دکتر حمید طیبی خسروشاهی
Drsafa2003@yahoo.com	دکتر جاوید صفا
Ardalan34@yahoo.com	دکتر محمد رضا اردلان
sima_abedi@yahoo.com	دکتر سیما عابدی آنر
jalaletemadi@yahoo.com	دکتر جلال اعتمادی خیایوی
S_rasihashemi@yahoo.com	دکتر سید صدرالدین راثی هاشمی
Hamidnoshad1@yahoo.com	دکتر حمید نوشاد
Office location and hours:	تبریز-خیابان گلگشت - مرکز آموزشی و درمانی امام رضا- گروه آموزشی داخلی.
Phone:	۰۴۱۱-۳۳۷۳۹۶۶

- استراتژی‌های اجرایی برنامه آموزشی:

استراتژی اجرایی برنامه آموزشی تلفیقی از دو استراتژی استادمحور و فراگیر محور و البته با گرایش هدفدار به سمت مشارکت بیشتر فراگیران در امر یاددهی و یادگیری، استوار است. در این ارتباط موارد زیر مورد تأکید قرار می‌گیرد:

الف) تدریس اصولی مباحث با عنایت به دستاوردهای روز در زمینه پیشگیری، مدیریت و درمان بیماریهای کلیه و مجاری ادراری (برای کسب مهارت های موردنیاز دانشجویان)،

ب) فراهم آوردن فرصت های یادگیری پویا برای دانشجویان و از جمله برای مرور مباحث کتابهای تخصصی روز و نشریات معتبر علمی و پژوهشی

استراتژی‌های اجرایی برنامه آموزشی:

تألفی از استراتژی فراگیر-محور و استاد محور

- روشهای آموزشی دوره:

Learning Methods	Oral presentation, discussion, demonstration

Assessments	نحوه ارزیابی پایان دوره
ارزشیابی پایان دوره (Summative assessment) : MCQ	

تکالیف فراگیران:

Student Assignments:	Web-Based self- <i>direct</i> learning	- مطالعه منابع معتبر (معرفی شده)
----------------------	--	-------------------------------------

منابع آموزشی

Instructional Materials	در سنامه هاریسون
منابع آموزشی (دیگر)	اسنشیال سیسیل

مقررات و الزامات دوره آموزشی :

۱- حضور مرتب در کلاس های آموزشی

۲- مشارکت فعال در فرایندهای یادگیری-یاددهی

۳- رعایت ارزشهای اسلامی و اخلاق حرفه ای

تعداد ساعات مجاز غیبت در طول دوره : حداکثر ۳ جلسه از ۱۶ جلسه برگزار شده

رویکرد ارزشیابی برنامه (دوره آموزشی)

۱- رویکرد اهداف محور

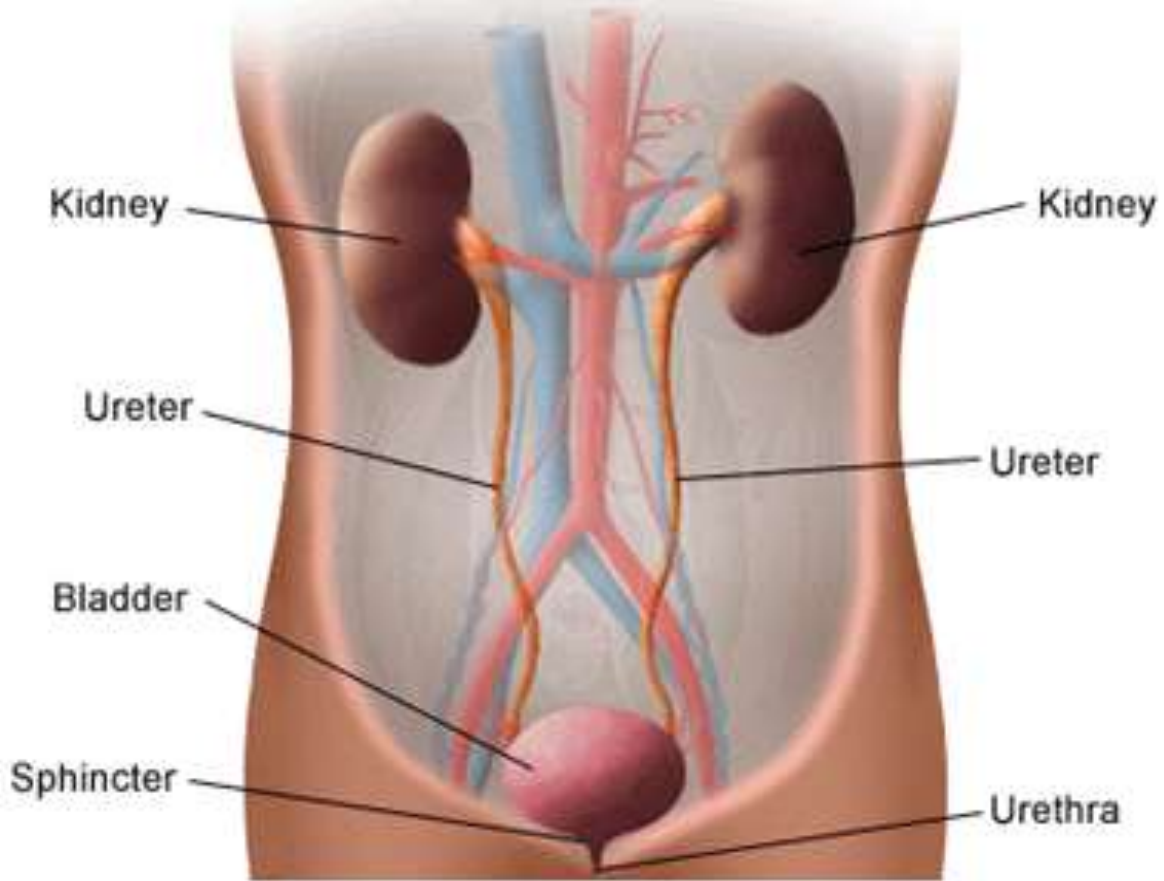
۲- رویکرد مشتری محوری (نظر سنجی از دانشجویان)

شرایط گذراندن دوره توسط فراگیران: **pass level:**

1- حضور فیزیکی مرتب و شرکت فعال در بحث های مطرح شده

۲- کسب حداقل ۱۲ نمره از ۲۰ نمره

Front View of Urinary Tract



طرح دورہ:

فیزیوپاتولوژی کلیہ

COURSE PLANING